

## DECLARACIÓ AMBIENTAL 2025

### CLUB NÀUTIC AMETLLA DE MAR



Les dades validades a aquesta declaració corresponen al període gener-desembre 2025

## INDEX

1.	INTRODUCCIÓ	3
2.	PRESENTACIÓ DE L'EMPRESA I EL CENTRE	5
3.	PRESENTACIÓ D'ESTRUCTURA DE GESTIO QUE RECOLZA EL SISTEMA AMBIENTAL	8
4.	ABAST DEL SISTEMA DE GESTIÓ	9
5.	POLÍTICA AMBIENTAL	10
6.	IDENTIFICACIÓ I VALORACIÓ DELS ASPECTES AMBIENTALS.	10
7.	PROGRAMA AMBIENTAL	13
8.	CONTROLS I MESURES	15
8.1.	Consum de l'aigua	16
8.2.	Gestió de l'energia	17
8.3.	Consum de materials	20
8.4.	Emissions atmosfèriques	21
8.5.	Soroll	22
8.6.	Generació de residus	23
8.7.	Aigües residuals	25
9.	FORMACIÓ DEL PERSONAL / COMUNICACIÓ ALS USUARIS I PROVEIDORS	26
10.	LEGISLACIÓ AMBIENTAL I ALTRES REQUISITS	32
11.	EMERGÈNCIES AMBIENTALS	35
12.	RELACIÓ D'INDICADORS BÀSICS	36
13.	TERMINI DE VALIDESA DE LA DECLARACIÓ MEDIAMBIENTAL I SIGNATURES	38

## 1. INTRODUCCIÓ

La Junta Directa del **Club Nàutic de l'Ametlla de Mar**, molt sensibilitzada amb la protecció del Medi Ambient va decidir implantar un Sistema de Gestió Ambiental en aquest Club ubicat al municipi de l'Ametlla de Mar. Aquest sistema s'ha implantat segons el Reglament Europeu EMAS i la norma internacional ISO 14001.

L'**abast** d'aquest sistema és totes aquelles activitats que es desenvolupen a les instal·lacions que formen aquest centre i els seus impactes ambientals relacionats. Entre aquestes activitats el Club Nàutic de l'Ametlla de Mar ofereix als seus usuaris serveis de:



*Vista aèria del Club Nàutic de l'Ametlla de Mar*

- Capitania
- Marineria
- Recollida i gestió dels residus
- Estació ecològica de recollida d'aigües de sentina i residuals de les embarcacions
- Manteniment de les instal·lacions
- Activitats de capbussament per tal de comprovar l'estat de les instal·lacions i vaixells
- Vestuaris
- Escar
- Vigilància
- Neteja
- Marina seca
- Benzinera
- 255 amarratges
- Local social (recepció, administració i informació als usuaris)

- Escola i magatzem de vela
- Panyols

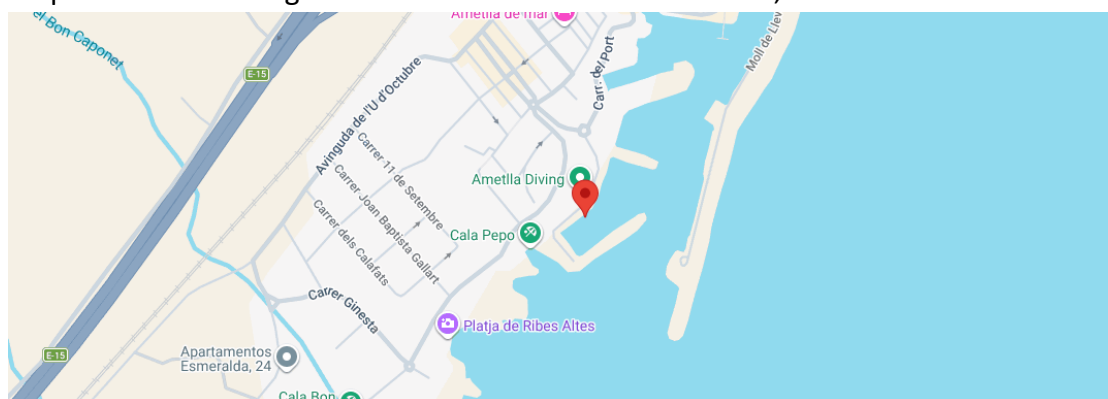
El Sistema de Gestió Ambiental és una eina d'autoavaluació que ens permet valorar els impactes ambientals associats a l'activitat del club. A partir d'aquest coneixement es desencadena un procés de millora contínua en el treball diari per a minimitzar aquests impactes i finalment s'estableixen uns mecanismes d'autocontrol per vetllar pel bon funcionament de tota l'estructura del sistema.

Les dades validades a aquesta declaració corresponen a l'any 2025.

Aquesta declaració ambiental té en compte les modificacions definides al Reglament (UE) 2017/1505, 28 d'agost de 2017 i les modificacions del Reglament (UE) 2018/2026.

## 2. PRESENTACIÓ DE L'EMPRESA I EL CENTRE

El Club Nàutic de L'Ametlla de Mar es troba situat al terme municipal del mateix nom, a la província de Tarragona a les coordenades 40º 52' 08" N, 0º48'02" E.



Ubicació del Club Nàutic de l'Ametlla de Mar

L'espai que ocupa està dins del port de l'Ametlla de Mar que pertany a Ports de la Generalitat, i consta de 255 amarratges per a vaixells amb una eslora entre 5 i 20 metres i aproximadament uns 700 metres lineals de moll.

El Club Nàutic té una concessió administrativa atorgada per Ports de la Generalitat per l'exploració del port nàutic, en data 31 de juliol de 1997, i per una vigència de 30 anys. Disposa d'una **superfície** total del Club és:

- Superfície de terra, molls i pantelans: 3271,82 m<sup>2</sup>. Dins d'aquesta superfície s'hi inclou la superfície de la benzineria que és d'aproximadament 84m<sup>2</sup> i dels edificis. (dada proporcionada per factures de PORTS DE LA GENERALITAT, s'ha actualitzat a aquesta font per ser la més actual).
- Superfície d'aigua: 5335,37 m<sup>2</sup> destinada als amarratges.

La proporció d'ús del sòl respecte al mar és de 61,3% i no hi ha hagut cap variació des de l'inici de la concessió.

Aquestes dades s'han extret del plànol annex a l'acta de reconeixement de la concessió atorgada al Club Nàutic de l'Ametlla de Mar.

Les dades concretes del Club són les següents:

<b>Nom:</b>	<b>Club Nàutic de l'Ametlla de Mar</b>
Adreça:	<b>Moll de Ponent, s/n</b>
Municipi:	<b>L'Ametlla de Mar</b>
Codi postal:	<b>43860</b>

Telèfon:	<b>977 45 72 40</b>
NACE (revisió 2):	<b>9329 Otras actividades recreativas y de entretenimiento</b>
Web	<b>www.cnametllamar.com</b>
Mail	<b>administracio@cnametllamar.com</b>

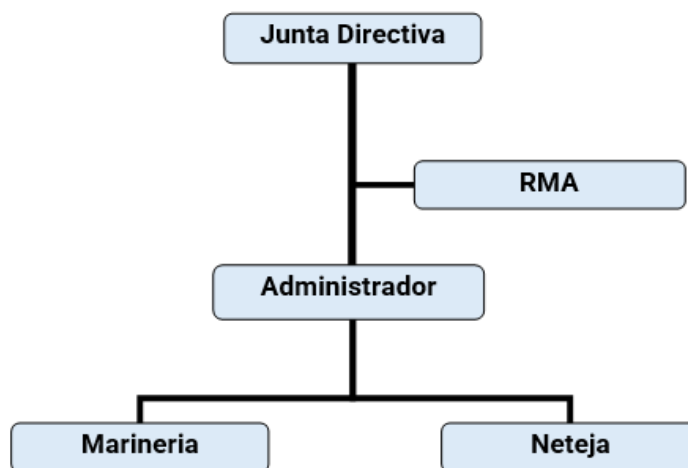
El règim de funcionament del **Club Nàutic de l'Ametlla de Mar** és el següent:

- Període d'obertura: **Gener-Desembre**
- Dies/any: **365**
- Jornada laboral: **8h repartit segons els torns**

Per a la seva gestió, el **Club Nàutic de l'Ametlla de Mar** compta amb un equip format per:

- Junta Directiva
- RMA
- Administratiu
- Mariners
- Personal de neteja

Cal dir però que el nombre de treballadors pot variar depenent de la temporada. L'organigrama és el següent:



La Responsable de Medi Ambient (RMA) del club és Sari Juan, l'administradora del **Club Nàutic de l'Ametlla de Mar**.

Contacte: [administracio@cnametllamar.com](mailto:administracio@cnametllamar.com)

## DESCRIPCIÓ DE LES ACTIVITATS, SERVEIS I INSTAL·LACIONS MÉS IMPORTANTS DEL PORT

Les zones més importants del port, es poden dividir segons els seus usos:

- **Zona del local social i del bar-restaurant:** Ubicat just davant dels amarradors hi ha el local social, d'ús exclusiu per socis i el bar-restaurant, de lliure accés. El Bar-Restaurant està arrendat a una empresa externa. Dins d'aquesta zona troben també els vestuaris.
- **Zona d'amarradors:** Compta amb 255 amarradors de 5 a 20 metres d'eslora. D'aquests un 10% són d'ús públic tarifat.
- **Zona escar:** Gestionat pel propi club, és on es realitzen les operacions de carenatge i reparació d'embarcacions. A més es disposa d'una grua de 10 tones i d'un sistema de reixes i pous de decantació per la recollida de residus procedents de la neteja del carenat de les embarcacions.
- **Marina Seca:** És on s'ubica la flota de vela lleugera i les embarcacions que hibernen, amb una eslora igual o inferior a 7 metres. A prop d'aquesta zona es troba ubicada també la zona de vestuaris i capitania.
- **Capitania:** Efectua el control de tots els amarratges, tant d'embarcacions dels socis com d'altres embarcacions de clients ocasionals.  
  
Per altra banda, gestiona també totes les tasques i serveis del port esportiu.
- **Benzinera:** Instal·lació destinada a subministrar combustible a les embarcacions dels amarradors. Disposa d'un tanc de gasoil i un altre de gasolina amb una capacitat màxima de 15 m<sup>3</sup> cadascú.
- **Estació ecològica:** Sistema de recollida d'aigües de sentina i aigües residuals de les embarcacions.

### **3. PRESENTACIÓ DE LA ESTRUCTURA DE GESTIO QUE RECOLZA EL SISTEMA AMBIENTAL**

La estructura de gestió que recolza el sistema ambiental del **Club Nàutic de l'Ametlla de Mar** està basat en la norma internacional UNE-EN ISO 14.001:2015, i en el Reglament (CE) núm 1221/2009 del Parlament Europeu i del Consell, de 25 de novembre de 2009, relatiu a la participació voluntària d'organitzacions en un sistema comunitari de gestió i auditories mediambientals (EMAS) i pel que es deroguen el Reglament (CE) núm. 761/2001 i les decisions 2001/681/CE i 2006/193/CE de la Comissió.

Es tracta d'un sistema de millora contínua que s'insereix en la gestió global del club. La base conceptual és la Política Ambiental definida per la direcció de l'empresa, així com els riscos ambientals derivats de la seva activitat i del context del Club (per exemple mescla de residus per part dels usuaris o proveïdors, vessaments accidentals, enfonsament embarcació, etc.).

A partir d'aquesta política i dels riscos ambientals identificats, es porta a terme un anàlisi dels aspectes ambientals de l'activitat i es defineix un programa d'actuació, en el qual s'estableixen uns objectius per tal de reduir l'impacte de l'activitat. Aquestes actuacions es porten a terme periòdicament i finalment hi ha un seguit de mecanismes d'autocontrol que supervisen el bon funcionament del sistema.

#### **4. ABAST DEL SISTEMA DE GESTIÓ**

L'abast del sistema de gestió ambiental implantat al Club Nàutic l'Ametlla de Mar és el següent:

Gestió de les activitats de capitania, marineria, grua i escar, marina seca, benzinera, local social, escola i magatzem de vela, recollida i gestió de residus, estació ecològica i punts d'amarratge a les instal·lacions situades a la dàrsena esportiva del port pesquer de l'Ametlla de Mar.

## 5. POLÍTICA AMBIENTAL

El CNAM, que té per finalitat el foment, desenvolupament i la pràctica continuada dels esports nàutics sense ànim de lucre, és conscient de la importància de la protecció del medi ambient i cerca dirigir la seva activitat amb el màxim respecte a l'entorn. Perquè això es transformi en una realitat, CNAM manté actualitzat un sistema de gestió ambiental que vela per la preservació del medi ambient i s'ha acollit voluntàriament a la norma ISO 14001 i al Reglament EMAS establint com a principis bàsics de la seva política ambiental:

- Complir amb la legislació vigent, així com altres requisits de caràcter voluntari que s'hagin subscrit, desenvolupant millores en el nostre treball diari amb la finalitat de contribuir a la conservació de l'entorn.
- Prevenir la contaminació i disminuir l'impacte ambiental de la nostra activitat, mitjançant l'establiment d'objectius concrets que afectin tant les nostres instal·lacions com als serveis oferts, i dur a terme una correcta gestió ambiental basada a realitzar un consum responsable dels recursos naturals, controlar i gestionar els residus generats fomentant la reutilització i el reciclatge, prevenir la contaminació mitjançant una estricta vigilància ambiental dels ecosistemes, fomentar el respecte a l'entorn natural, prioritzar criteris ambientals i de protecció de la salut dels treballadors en la presa de decisions i implementar les millors tècniques disponibles sempre que siguin econòmicament viables per a la consecució dels nostres objectius.
- Proporcionar als nostres empleats la informació i formació adequada en relació amb els aspectes ambientals del Club i la gestió dels mateixos en el seu corresponent àmbit i lloc de treball.
- Informar els socis i amarradors del CNAM del treball que s'està realitzant i implicar-los a millorar el comportament ambiental del Club realitzant enquestes de satisfacció i diferents activitats de sensibilització mig ambiental.
- Informar i sensibilitzar a totes les parts interessades incloent a la població escolar i altres entitats locals de la importància de la protecció del medi ambient.

Tots aquests compromisos s'emmarquen en un procés de millora contínua el que comportarà a revisar aquesta política de manera periòdica així com els objectius plantejats i contribuir així a la millora del medi ambient perquè la societat actual i les generacions futures puguin gaudir d'aquest bé tan preuat i necessari per al benestar de la nostra societat.

Jaume de Yebra  
President del CNAM  
Gener 2024

## 6. IDENTIFICACIÓ I VALORACIÓ DELS ASPECTES AMBIENTALS.

El **Club Nàutic de l'Ametlla de Mar** ha identificat i valorat els aspectes ambientals que es deriven de la seva activitat i s'ha marcat revisar aquesta identificació de forma periòdica. La forma de valoració per als aspectes **normals i anormals** ha estat en funció dels següents criteris:

- 1 **Magnitud:** Reflexa el canvi quantitatiu de l'aspecte ambiental respecte l'objectiu que l'organització defineix.
- 2 **Severitat:** Mesura la repercussió o perillositat de l'aspecte sobre el medi ambient
- 3 **Grau intervenció:** reflexa el grau d'intervenció de l'organització sobre un determinat aspecte

Els aspectes potencials en **situacions d'emergència** es valoren tenint en compte els criteris abans esmentats (**magnitud, severitat i grau intervenció**). Però en aquest cas la **magnitud** mesura la probabilitat d'ocurrència de cada una de les situacions identificades.

S'assigna una puntuació de 1, 3 o 5 segons l'impacte ambiental de cada aspecte per a cada criteri d'avaluació, i posteriorment es multipliquen aquests valors. Es consideren significatius els aspectes ambientals normals, anormals i d'emergència identificats amb una puntuació igual o major a 45 punts.

En cas de que les opinions de les parts interessades puguin influenciar en els aspectes ambientals del Club, en el moment de valorar els mateixos es tindrien en consideració (dins del criteri de severitat), fent un esment al registre de valoració d'aspectes.

El **Club Nàutic de l'Ametlla de Mar** va identificar els següents aspectes ambientals significatius:

<b>ASPECTES AMBIENTALS SIGNIFICATIUS</b>	<b>N,A,E</b>	<b>D,I</b>	<b>Impacte ambiental associat</b>
Consum paper higiènic	N	D	Esgotament de recursos naturals
Consum Lleixiu	N	D	Esgotament de recursos naturals
Consum gel rentamans	N	D	Contaminació de les aigües
Consum desincrustant	N	D	Esgotament de recursos naturals
Consum Multiusos (BIO14+Rentador banys CLOR PLUS+SPRING fregasuelos)	N	D	Esgotament de recursos naturals

Consum aigua (fuites)	E	D, I	Esgotament de recursos naturals
-----------------------	---	------	---------------------------------

N: normal; A: anormal; E: emergències; D: directe; I: indirecte; F: futur

### **Evolució dels aspectes ambientals significatius:**

Els principals canvis en relació a l'evolució dels aspectes significatius han estat:

- El consum de gas-oil (toro) ha deixat de ser significatiu donat que durant el 2024 es va omplir de carburant 2 vegades en comptes de les 3 anuals. Aquesta tercera reposició és va fer al gener del 2025, fet que penalitzarà aquest aspecte al 2025.
- El consum d'aigua total del CLUB ha deixat de ser significatiu perquè s'han fet moltes millores en la detecció de fugues, fet que ha fet disminuir aquest consum. S'ha establert, entre altres accions, un control diari de fuites per garantir que no existeixen.
- El consum de paper higiènic és un aspecte significatiu aquest 2025. A banda de l'increment del nombre d'usuaris, s'ha detectat un ús inadequat del producte, com ara la seva retirada de les instal·lacions o la seva utilització per a usos diferents dels previstos, com eixugar-se les mans.
- El consum de lleixiu és un aspecte significatiu, ja que durant l'any 2024 es va registrar un increment respecte a 2023, principalment degut a una major intensitat en les tasques de neteja i desinfecció d'instal·lacions i serveis. Aquesta situació va estar relacionada amb actuacions puntuals de manteniment, neteges a fons i major freqüentació de les instal·lacions. Durant el 2025 el consum s'ha reduït com a conseqüència d'una optimització en les dosis utilitzades i una millor planificació de les tasques de neteja.
- El consum de gel rentamans també es va considerar significatiu durant 2024, principalment a causa d'una major afluència d'usuaris i de la reposició més freqüent als punts de servei. A més, es detectava que alguns usuaris utilitzaven el gel dels dispensadors de mans per portar-lo a les dutxes, fet que incrementava el consum i provocava desplaçaments dels dispensadors. Durant 2025, el consum es va reduir, gràcies a una estabilització en l'ús de les instal·lacions i a una gestió més eficient del producte.
- El consum de desincrustant presenta valors més elevats en 2024, relacionats amb actuacions específiques de neteja intensiva, especialment en zones amb acumulació de calç o incrustacions marines. En 2025 no s'han requerit intervencions d'aquesta intensitat, fet que explica la reducció del consum.
- El consum de producte multiusos també va ser superior en 2024, associat a tasques extraordinàries de manteniment i neteja general. La reducció observada en 2025 respon a una racionalització en l'ús dels productes de neteja

i a una millor adequació de les quantitats emprades a les necessitats reals. En aquest aspecte s'ha inclòs el consum del rentador de banys, que va ser aspecte significatiu durant el 2024, i aquest any s'ha inclòs dintre d'aquest grup de productes de neteja.

- El consum d'aigua per fuites torna a ser un aspecte significatiu, perquè s'han detectat un nº considerable. El fet de detectar-les abans fa que el consum d'aigua no augmenti, per això aquest any és constata la disminució.

Tots aquests canvis van lligats directament amb els canvis en els consums (*per més informació sobre l'evolució dels consums veure apartat 8 de la present declaració*)

## 7. PROGRAMA AMBIENTAL

Un cop definida la Política Ambiental del **Club Nàutic de l'Ametlla de Mar**, i realitzada una valoració dels aspectes ambientals de l'activitat, s'han definit una sèrie d'accions per a dur a terme. Aquests objectius permetran aconseguir la millora contínua que l'empresa s'ha proposat.

La millor manera d'aconseguir-ho és establir el Programa Ambiental del **Club Nàutic de l'Ametlla de Mar**, on es recullen els objectius i les fites ambientals de l'empresa, juntament amb les responsabilitats, els recursos i el temps previst de realització corresponent. A continuació es mostren els objectius de **l'any 2025** en aquest programa del club i l'avaluació del seu assoliment.

<b>OBJECTIUS I FITES 2025</b>	
<b>OBJECTIU 1:</b> Reducció del 10% del consum de lleixiu amb respecte el consum de 2023	
<b>Aspectes ambientals associats:</b> Consum de productes.	
<b>Actuacions planificades</b>	<b>Recursos necessaris</b>
1.1 Sensibilització sobre l'ús responsable dels recursos. Col·locar senyals visibles a les instal·lacions, promoure ordre i neteja, sensibilització usuaris sobre l'ús responsable de recursos com el paper higiènic.	Econòmics, personals
1.2 Implementació del sistema de targetes de socis per la traçabilitat de l'ús dels lavabos	Econòmics, personals
1.3 Assignació de tasques del mariner per verificar la neteja dels banys i notificar oportunament l'estat dels lavabos	Econòmics, personals

1.4 Trobar productes de neteja més ecològics, provar i implementar-los sempre que sigui possible	Econòmics, personals
1.5 Sensibilitzar al personal de neteja i marineria sobre l'ús responsable de lleixiu	Econòmics, personals
<p><b>Tancament objectiu:</b>  Al tancament de l'any 2025 s'han consumit 33 litres de lleixiu. L'objectiu establert era no superar els 29 litres, per tant s'ha produït un increment del 13,8%. Tot i així, cal tenir en compte que es tracta d'una diferència molt petita en el consum anual si tenim en compte les necessitats de neteja d'un club com el nostre. Aquest producte s'utilitza principalment per a les tasques de neteja i manteniment de les instal·lacions del club, i el consum pot variar lleugerament segons les necessitats de cada temporada.  S'ha posposat el control dels lavabos a la renovació de la concessió. Tot i així, continuarem treballant per controlar-ne l'ús i fomentar bones pràctiques de neteja per tal de reduir el consum sempre que sigui possible.</p> <p><b>OBJECTIU NO ASSOLIT.</b></p>	

<b>OBJECTIU 2: Fer tres jornades de sensibilització ambiental Sostenibilitat</b>	
<b>Aspectes ambientals associats:</b> Consum energia elèctrica total (INSTAL·LACIONS CLUB), Consum total aigua – CLUB, residus no peril·losos, residus peril·losos, Abocament aigües residuals, Comportament ambiental proveïdors	
<b>Actuacions planificades</b>	<b>Recursos necessaris</b>
<b>3.1</b> Organitzar les jornades de sensibilització ambiental: infantil i per alumnes de 3r d'ESO .	Personals
<b>3.2</b> Anunciar la jornada	Personals
<b>3.3.</b> Preparar material divulgatiu	Econòmics, personals
<b>3.4</b> Celebrar la jornada.	Personals
<b>Tancament objectiu:</b> Al haver realitzat amb 3 activitats de formació i coneixement mediambiental donem per <b>OBJECTIU ASSOLIT.</b>	

<b>OBJECTIU 3.</b> Canvi d'arquetes per millorar l'eficiència operativa i reduir impactes ambientals	
<b>Aspectes ambientals associats:</b> Gestió d'aigües residuals	
<b>Actuacions planificades</b>	<b>Recursos necessaris</b>
<b>3.1</b> Realitzar inspecció completa de totes les arquetes per determinar l'estat i eficiència operativa	Personals
<b>3.2</b> Sol·licitar pressupost i aprovació	Econòmics, personals
<b>3.3.</b> Implementar el canvi de les arquetes, executar la substitució	Personals
<b>Tancament objectiu:</b> Durant el primer trimestre del 2025 s'han fet les actuacions planificades i s'han substituït totes. <b>OBJECTIU ASSOLIT.</b>	

## 8. CONTROLS I MESURES

El Reglament UE 2018/2026 (EMAS), en el seu Annex IV, estableix que les organitzacions han de comunicar els indicadors bàsics establerts, i concretament per a les organitzacions de sectors no productius com el CNAM, relacionar les dades amb el *nombre de treballadors*. En el cas del CNAM creiem que no té una relació directa l'impacte ambiental provocat pel petit nombre de treballadors de l'organització, sinó que és molt més important el *nombre d'amarratges* que disposem, perquè a major nombre d'amarratges (en cas d'una ampliació del club), i per tant d'usuaris, major consum, major nombre de residus produïts, és a dir, major impacte. És per això que no fem servir el rati de *nombre de treballadors* si no de *nombre d'amarratges equivalent*.

Respecte dels indicadors i tenint en compte els requeriments del Reglament EMAS, es tindran en compte aquells indicadors referenciats en els Documents Sectorials. Hores d'ara, no s'ha publicat cap document per part de la Unió d'Europa ni hi ha cap Document en preparació referent als Ports Esportius

NOTA: totes les dades de consum d'aigua s'han extret de lectures de factures i el consum elèctric que s'extreu de les factures de Ports de la Generalitat. Pel que fa a la resta de dades de consums (gas i materials) i generació de residus els valors corresponen al que s'indica a les factures i fulls de seguiment. Totes aquestes dades es recullen al registre d'aspectes ambientals (R-ASP-01/01).

Per al càlcul del indicador d'aquest indicador **amarratges equivalents** es té en compte el grau d'ocupació dels amarratges: es calcula el total de dies que han estat ocupats els amarratges i a partir d'aquí es mira l'equivalència al total d'amarratges que han estat ocupats els 365 dies de l'any.

	2023	2024	2025	
			nº	Dies ocupació
<b>Amarratges socis CNAM</b>	-	-	187	68255
<b>Amarratges CNAM</b>	-	-	42	8357
<b>Amarratges ús públic tarifat (UPT)</b>	-	-	26	4308
<b>Amarratges totals</b>	255	255	255	80920
<b>Amarratges equivalents</b>	262	267	222	

Durant l'any 2025 s'han reorganitzat les dades relacionades amb els amarratges per tal de presentar la informació d'una manera més clara i entenedora.

Fins ara, les dades es mostraven com a “**amarratges**” i “**amarratges equivalents**”. A partir d'aquest any, s'ha decidit diferenciar-les en tres tipus:

- **Amarratges de socis:** són els amarratges dels quals els socis del CNAM tenen la cessió d'ús.
- **Amarratges CNAM:** són els amarratges propietat del club que es lloguen a usuaris interessats.
- **Amarratges d'ús públic tarifat (UPT):** són els amarratges disponibles per a embarcacions en trànsit o per a qualsevol usuari que els necessiti de manera puntual.

A partir d'aquesta nova classificació, i tenint en compte els dies reals d'ocupació, es calcula el valor d'amarratges equivalents. Aquest càlcul permet estimar l'ús real dels amarratges al llarg de l'any, relacionant els dies d'ocupació amb el total d'amarratges disponibles durant els 365 dies. S'agafa el valor de dies d'ocupació entre el nº total d'amarratges multiplicat per 365 dies i a aquest valor se li torna a multiplicar el nº total d'amarratges.

Amb aquesta metodologia, el resultat obtingut per al 2025 és de 222 amarratges equivalents.

Cal tenir en compte que, com que la metodologia de càlcul ha canviat, les dades d'aquest any no són directament comparables amb les dels anys anteriors.

## 8.1. CONSUM DE L'AIGUA

L'activitat del Club implica inevitablement un consum important d'aigua que s'utilitza pels sanitaris, per donar servei als amarratges i per la neteja de les instal·lacions. Es

porta un control mensual d'aquest consum. Progressivament es van prenent mesures per reduir-lo.

També es fan proves d'estanqueïtat de manera anual per detectar problemes amb el comptador.

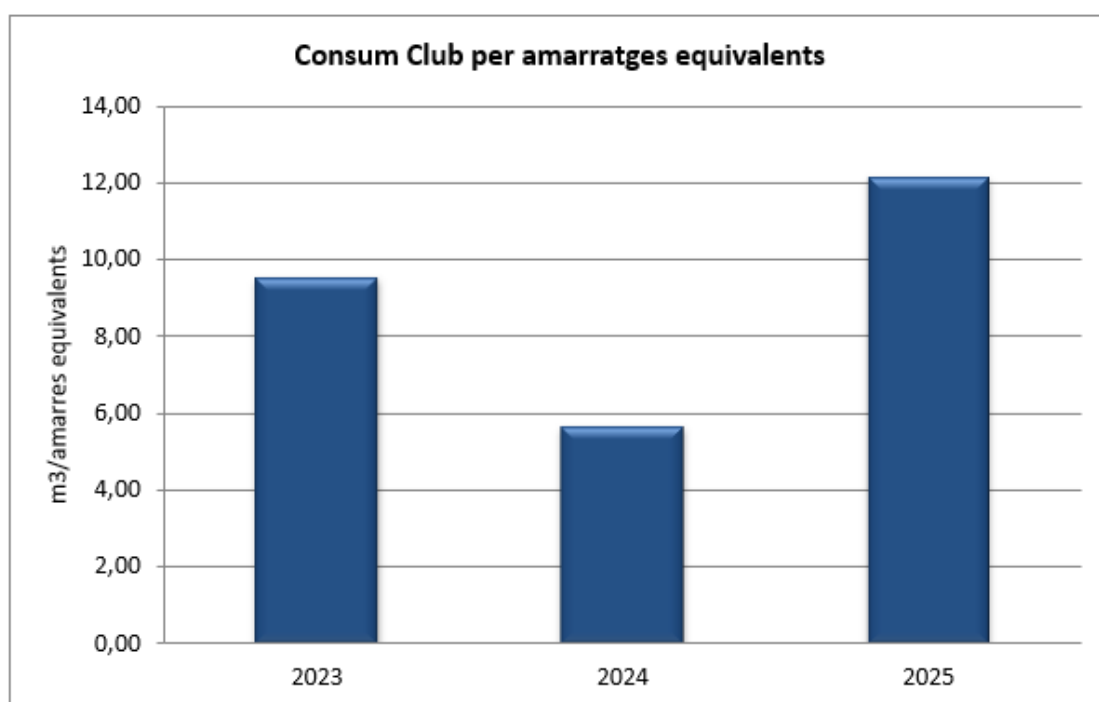
Els consums d'aigua del club durant els últims anys han estat els següents:

	2023	2024	2025
<b>Consum club (m<sup>3</sup>)</b>	2.503	1.517	2.238
<b>Consum Club per amarratges equivalents (m<sup>3</sup>/amarratges equivalents)</b>	9,56	5,67	10,08

Les dades de consum aigua s'obtenen de les factures emeses per AQUALIA.

El consum d'aigua durant l'any 2025 ha augmentat a causa d'un major ús de les instal·lacions del club. Aquest increment no es deu a fuites a la xarxa, ja que les incidències que hi ha hagut s'han detectat i solucionat amb rapidesa.

L'augment del consum està relacionat principalment amb una major afluència de socis i visitants dins del club, fet que comporta un ús més intensiu dels serveis i, en conseqüència, un increment del consum d'aigua.



## 8.2. GESTIÓ DE L'ENERGIA

Un altre aspecte del Club Nàutic és el consum d'energia. L'energia consumida és subministrada por Ports de la Generalitat i el club genera una part d'energia renovable

des de octubre de 2023 amb plaques fotovoltaiques. El nostre proveïdor, Ports de la Generalitat, ens informa que la nostra electricitat és renovable, mitjançant la comercialitzadora “L’Energètica”-

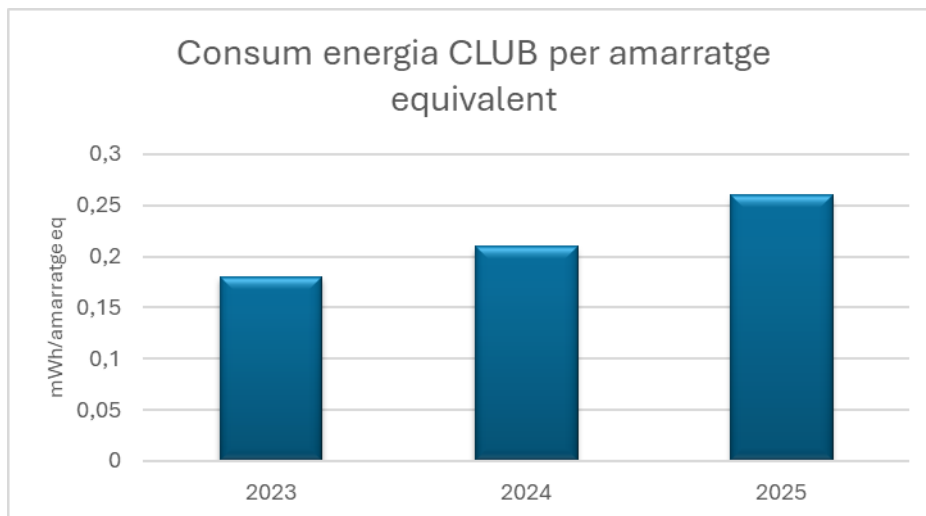
El consum d’energia ha estat el següent:

### **ELECTRICITAT**

	2023	2024	2025
<b>Proveïdor extern club (MWh)</b>	42	12	12,3
<b>Proveïdor extern club per amarratge equivalent (MWh/amarratge eq)</b>	0,16	0,05	0,06
<b>Plaques fotovoltaiques club (MWh)</b>	4,88	43,56	43,55
<b>Plaques fotovoltaiques club per amarratge equivalent (mWh/amarratge eq)</b>	0,02	0,16	0,2
<b>Electricitat total per amarratge equivalent (MWh/amarratge eq)</b>	0,18	0,21	0,26

Les dades de consum elèctric s’obtenen de les factures emeses per Ports de la Generalitat i de registres interns. I amb aplicació de plaques fotovoltaiques.

El consum del Club dels últims anys:



L’any 2025 s’ha registrat un augment del 2,5% en el consum d’energia no renovable. Aquest increment no és significatiu, i es deu principalment, a l’augment de l’activitat al club, tant pel creixement de l’afluència de persones com per la diversificació i intensificació de les activitats realitzades.

Paral·lelament, el consum d’energia renovable s’ha consolidat, mantenint-se en nivells de 2024.

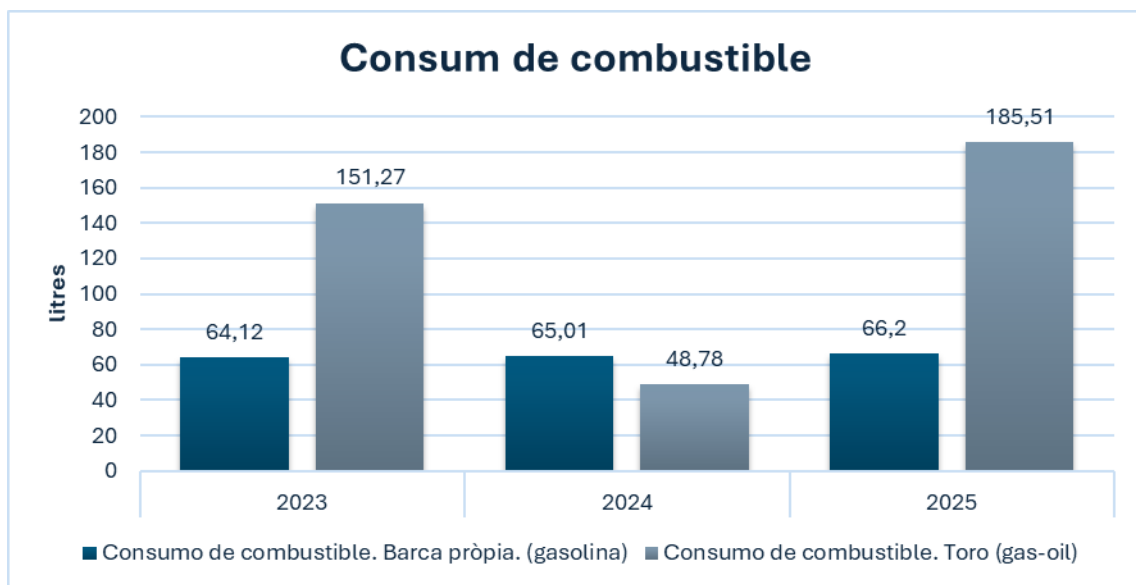
El consum elèctric continua sent essencial per al funcionament de les instal·lacions, però la transició cap a fonts renovables ha permès reduir la dependència de l'energia de proveïdors externs, reflectint el compromís amb l'eficiència energètica i la millora contínua en la gestió ambiental del Club.

### COMBUSTIBLE

	2023	2024	2025
<b>Consum del Club Barques (litres benzina)</b>	64	65	66
<b>Carretó elevador (litres gasoil)</b>	151	49	186

Les dades han estat extretes del programa de gestió de vendes de la benzinera del club (litres).

Podem veure que l'evolució del consum del club per les barques presenta una tendència a augmentar el consum però molt lleugera. En el cas del carretó elevador podem veure que al 2025 s'han incrementat els consums però la raó és perquè generalment s'emplena 3 cops durant l'any i el 2024 només és va fer dos vegades, sent la tercera al gener del 2025.



El consum del carretó elevador depèn molt del nombre d'embarcacions que s'hagin de moure, per tant, depèn dels usuaris i no podem fer gran cosa per consumir menys. Tot i així cal destacar que les dades s'extreuen del nombre de proveïments que s'han fet durant l'any.

## CONSUM TOTAL D'ENERGIA

	Consum d'energia al club (MWh)				
	Electricitat (MWh)	Gasoil (MWh)	Benzina (MWh)	TOTAL	TOTAL/ amarratge eq
2023	46,88	1,49	0,49	48,86	0,19
2024	55,86	0,48	0,49	56,84	0,21
2025	55,85	1,87	0,53	58,25	0,26

Per a fer els càlculs de conversió del consum d'energia total en MWh s'han considerat les dades següents:

- Pel cas de gasoil: la densitat (0,84 kg/l, RD 1088/2010) , el poder calorífic inferior (43 GJ/Tn, Anexo 7. Factores de emisión de CO2 y PCI de los combustibles 2023) i factor conversió de GJ a MWh (1 GJ = 0,2778 MWh)
- Pel cas de gasolina: la densitat (0,72 kg/l, RD 1088/2010) i el poder calorífic inferior (40,40 GJ/Tn, Anexo 7. Factores de emisión de CO2 y PCI de los combustibles 2023) i factor conversió de GJ a MWh (1 GJ = 0,2778 MWh)

### 8.3. CONSUM DE MATERIALS

El consum de materials del CNAM no és gaire important, degut a que es tracta d'un Club de petites dimensions. Els productes que es fan servir són els necessaris per al manteniment de les instal·lacions i de les embarcacions, a més del material d'oficina. El material d'oficina que es fa servir també és poca quantitat, ja que a l'oficina només hi treballa una persona.

El consum de paper d'oficina és el següent (en paquets de 500 fulls):

Període	Consum de paper	Consum de paper/amarratge eq.
2023	23	0,09
2024	22	0,08
2025	22	0,1

Les dades s'extreuen de les factures de compra de material.

A dia 1 de gener es fa un inventari dels estocs que disposem.

El consum de paper d'oficina és manté, ja que s'han pres accions per a l'ús responsable del paper , on la prioritat a realitzar la comunicació per mitjà de correu electrònic.

Tot el paper que utilitza el Club Nàutic compta amb etiquetatge ecològic.

El consum de matèries primeres ha estat:

MATÈRIES PRIMERES	UNITATS	2023	2024	2025	UNITATS	2023	2024	2025
Paper oficina	paquet 500 fulls	23	22	22	Paquet/amarratge eq.	0,09	0,08	0,1
Paper higiènic	rotllos paper	91	77	149	rotllos paper/amarratge eq.	0,35	0,29	0,67
Lleixiu	litres	29	47	33	litres/amarratge eq.	0,11	0,18	0,15

<b>Baïetes</b>	metres	4	4	-	metres/amarratge eq.	0,02	0,01	0,00
<b>Bosses escombraries</b>	rotllos	95	101	133	rotllos	0,36	0,38	0,60
<b>Paper eixugamans</b>	bobines 150m	56	44	15	bobines 150m	0,21	0,16	0,07
<b>Gel rentamans</b>	litres	18	27	18	litres/amarratge eq.	0,07	0,10	0,08
<b>Detergent</b>	litres	15	3	9	litres/amarratge eq.	0,06	0,01	0,04
<b>Multiusos</b>	litres	15	32	19	litres/amarratge eq.	0,06	0,12	0,09
<b>Rentador bany</b>	litres	15	0	0	litres/amarratge eq.	0,06	0,00	0,04
<b>Ambientador</b>	litres	0	0	0	litres/amarratge eq.	0,00	0,00	0,00

Les dades s'extreuen de les factures de compra de material.

#### 8.4. EMISSIONS ATMOSFÈRIQUES

L'edifici del Club compta amb aire condicionat, congeladors i frigorífics, per la qual cosa pot emetre emissions de HFC, les quals poden considerar-se com pràcticament inapreciables. Es disposa d'un registre de gasos refrigerants. Durant l'any 2025, no s'han donat fuites de gasos refrigerants, i per tant, no s'ha produït cap recàrrega de gas.

En general, considerem que per l'SCOPE 1 i SCOPE 2 les emissions de CO<sub>2</sub> generades per les activitats del Club provenen de:

- Consum d'energia elèctrica (SCOPE 2)
- Consum de combustible (SCOPE 1)

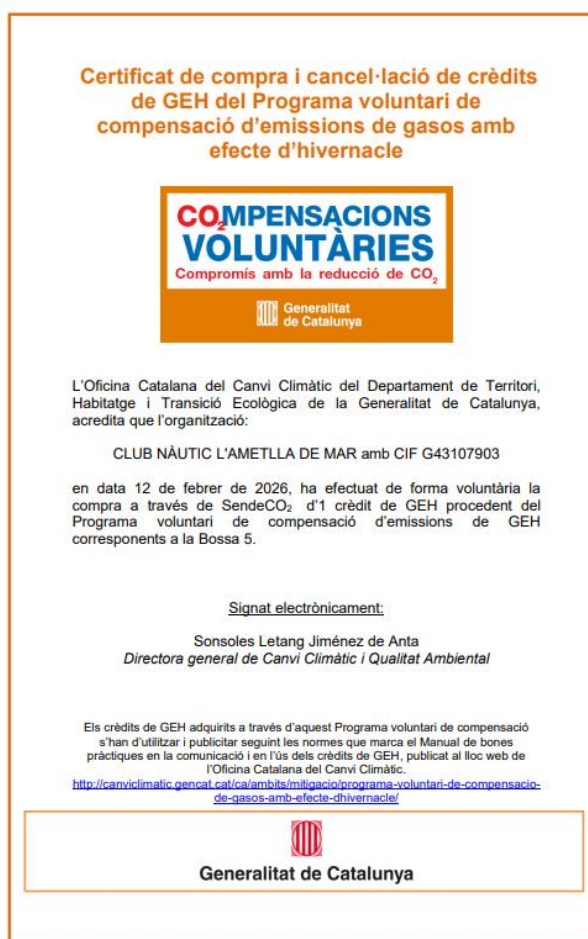
	Consum combustible		Consum electricitat		TOTAL	
	Tn CO <sub>2eq</sub>	Tn CO <sub>2eq</sub> /amarratge eq	Tn CO <sub>2eq</sub>	Tn CO <sub>2eq</sub> /amarratge eq	Tn CO <sub>2eq</sub>	Tn CO <sub>2eq</sub> /amarratge eq
<b>2023</b>	0,55	0,002	11,47	0,044	12,02	0,046
<b>2024</b>	0,28	0,001	3,19	0,012	3,47	0,013
<b>2025</b>	0,72	0,003	3,46	0,016	4,18	0,019

*El càlcul d'emissions procedents del consum d'energia elèctrica es calcula a partir dels consums de les factures de Ports de la Generalitat. Les emissions associades al curs de vela no es consideren perquè són emissions indirectes i no són rellevants.*

Els factors d'emissió per al càlcul de les emissions a partir del consum elèctric, a partir del gas propà i a partir del consum de combustible s'han obtingut de la guia pràctica per al càlcul d'emissions de gasos amb efecte hivernacle publicada per l'Oficina Catalana del Canvi Climàtic, on els factors d'emissió publicats en la versió de 2024 de la guia són:

- 1kWh d'energia elèctrica proporcionada per Ports de Catalunya és equivalent a 0,283 Tn CO<sub>2</sub>eq (mix energètic).
- 1 litre combustible (benzina) és equivalent a 0,002715 Tn CO<sub>2</sub>eq.
- 1 litre combustible (gasoil) és equivalent a 0,002867 Tn CO<sub>2</sub>eq.

Aquest any 2025 el Club ha comprat 4 crèdit d'emissió per compensar les seves emissions generades durant el 2025.



## 8.5. SOROLL

El Club no disposa de cap activitat que generi un impacte acústic. No obstant això totes les empreses subcontractades que treballen al port disposen d'una instrucció tècnica on se'ls recorda la necessitat d'evitar molèsties per soroll, sempre que sigui possible, als usuaris del port. Durant l'any 2025 el CNAM no ha rebut cap queixa per soroll.

## 8.6. GENERACIÓ DE RESIDUS

L'activitat diària del Club genera una important quantitat de residus. Actualment el club està destinant esforços per reduir al màxim aquesta generació a través de la reutilització i la minimització de la generació de residus, tot i que a dia d'avui el que es vol és recollir quants més residus i major quantitat millor, per evitar que siguin abocats al mar o en un contenidor que no sigui el corresponent a cada residu.

El Club té implantada una recollida selectiva dels residus que es generen a les seves instal·lacions i s'assegura de la seva correcta gestió per cada una de les seves fraccions. Es disposa d'un Punt Net per als residus especials, i hi ha recollida selectiva de residus no especials als pantalans.

Es fa un seguiment de la generació i els resultats es mostren a continuació:

Tipus Residu	LER	Ud.	2023		2024		2025	
			Q	I	Q	I	Q	I
RESTES DE PINTURA	080111	kg	35	0,15	30	0,11	0	0,00
LLOTS CONTAMINATS	080113	kg	298	1,31	278	1,06	217	0,83
TÒNERS	080317	ud.	0	0,00	0	0,00	0	0,00
OLI CONTAMINAT	130205	kg	77	0,34	990	3,78	1.080	4,13
ENVASOS CONTAMINATS BUITS	150110	kg	74	-	132	-	106	-
DRAPS / ABSORVENTS	150202	kg	26	0,11	108	0,41	0	0,00
FILTRES	160107	kg	71	0,31	0	0,00	55	0,21
BATERIES DE PLOM	160601	kg	55	0,24	353	1,35	0	0,00
PILES QUE CONTENEN MERCURI	160603	kg	0	0,00	0	0,00	0	0,00
RESIDUS AQUOSOS - aigües hidrocarburades	160708	kg	200	0,88	606	2,32	0	0,00
RESIDUS AQUOSOS	161001	kg	20	0,09	65	0,25	0	0,00
ANODES ZINC	200140	kg	0	0,00	0	0,00	42	0,16

Q: quantitat de residu; I: indicador= quantitat/número amarratges equivalents;

u: unitats; L: litres; kg: kilograms

La generació d'aquests residus no està associada a cap procés "productiu", sinó que està relacionada amb els serveis utilitzats pels socis del Club i amb les tasques de manteniment puntual de les embarcacions.

Atès que les quantitats gestionades són relativament petites, qualsevol variació anual pot representar increments o disminucions percentualment significatius sense que això respongui necessàriament a un canvi estructural en l'activitat.

En aquesta taula, respecte el 2024, s'han eliminat els següents residus pels següents motius:

- Olis contaminats (LER 130202) → aquest residu no és genera perquè es va canviar a LER 130205, i per tant, totes les recollides es fan amb aquest últim codi.
- Bateries (LER 200133) → aquest residu no és genera perquè es va canviar a LER 160601, i per tant, totes les recollides es fan amb aquest últim codi.

Durant l'any 2025 s'observa una disminució en diverses tipologies de residus respecte a 2024, com ara els llots contaminats, els draps/absorbents, les bateries de plom i els residus aquosos. En canvi, es manté un volum rellevant d'oli contaminat (LER 130205), similar al de 2024, fet que respon principalment a actuacions puntuals de manteniment i buidatge derivades de treballs específics en embarcacions.

També es registra la generació d'ànodes de zinc, inexistents els anys anteriors, associada a operacions concretes de substitució d'elements de protecció catòdica.

En conjunt, les dades de 2025 mantenen la tendència de correcta segregació i lliurament a gestor autoritzat, consolidant les bones pràctiques ambientals entre els socis i usuaris de les instal·lacions.

El Club reafirma el seu compromís amb la protecció del medi ambient i la millora contínua del seu sistema de gestió ambiental, promovent la prevenció en la generació de residus, la correcta segregació en origen i el seu lliurament a gestors autoritzats. Durant el període 2024-2025 s'ha consolidat una gestió responsable dels residus perillosos derivats de l'activitat dels usuaris, mantenint el control operatiu i reforçant les accions de sensibilització ambiental entre els socis. El Club continuarà treballant per minimitzar l'impacte ambiental associat a les seves activitats, fomentant bones pràctiques, el compliment legal aplicable i la millora contínua dels seus indicadors ambientals.

No fem un seguiment de les quantitats de residus recollits selectivament per l'Ajuntament, ja que no es disposa de dades fiables.



*Recollida selectiva residus pantarlans*



*Punt Net de recollida de residus perillosos*

## 8.7. AIGÜES RESIDUALS

CNAM disposa d'instal·lació de recollida d'aigües de sentina i aigües residuals per tal d'evitar els abocaments incontrolats de les aigües de sentina a la dàrsena del port o al mar directament, en compliment a la normativa de ports vigent. L'aigua de sentina que es recull en aquest punt és tractada a través d'un gestor autoritzat i les aigües residuals s'aboquen al clavegueram del Club.



*Estació de recollida d'aigües de sentina i aigües residuals*

Pel que fa a l'abocament d'aigües residuals al clavegueram, les aigües del port són assimilables a domèstiques. No obstant això es realitza una anàlisi amb periodicitat biennal a l'arqueta de sortida d'aigües residuals del Club, els resultats de la qual mostren:

PARÀMETRES	Maig 23	Juliol 25	Febrer 26	LÍMITS D.130/2003	UNITATS
Clorurs	1.339	190	--	≤2.500	mg/l
DQO decantada	105	820	--	≤1.500	mgO <sub>2</sub> /l
DQO no decantada	129	3.100	39	≤1.500	mgO <sub>2</sub> /l
Fòsfor total	1,4	33	--	≤50	mg/l
Matèries en suspensió (MES)	43	2.300	6,4	≤750	mg/l
Nitrogen orgànic i amoniacal	69	270	6	≤90	mg/l
Detergents aniònics	0,2	2,19	--	≤6	mg/l
Matèries decantables	N/D	N/D	--	-	ml/l
Amoni	>3,0	200	4,5	≤60	mg/l
Coure	<2.000	20	--	≤3.000	µg/l
Estany	<100	0,13	--	≤5.000	µg/l
Plom	<100	0,21	--	≤1.000	µg/kg
Zinc	<100	18	--	≤10.000	µg/l
pH a 23°C	7,2	7,2	--	6 - 10	pH
Sals solubles/Conductivitat a 25°C	1.205	2.570	--	≤6.000	µS/cm
Olis i greixos	<2	5	--	≤250	mg/l
Matèries inhibidores	<2	2	--	≤25	Equitox/m <sup>3</sup>

L'última analítica s'ha realitzat el 8 de juliol de 2025. En alguns casos es superen els límits que marca el Decret 130/2003. Els paràmetres que superen aquests paràmetres són:

- DQO no decantada
- Matèries en suspensió
- Nitrogen orgànic i amoniacal
- Amoni

Actualment, s'estan analitzant les possibles causes. Es considera que l'elevada afluència de persones al club nàutic ha pogut incrementar el volum d'aigües sanitàries negres (lavabos). Així mateix, cal tenir en compte que en el punt de mostreig conflueixen les aigües sanitàries del club i del restaurant, el qual fa servir un volum important de detergents, fet que podria haver contribuït a l'augment d'aquests paràmetres.

A finals de febrer de 2026 s'ha realitzat de nou l'analítica per controlar si és un fet puntual, amb tots els paràmetres dintre dels límits permesos.

La periodicitat en que es realitzen les analítiques és cada 2 anys.

Es disposa d'una reixa d'intercepció a l'escar per tal de recollir les aigües residuals del baldeig i neteja del vaixells, amb tres decantadors per tal de depurar l'aigua abans d'abocar-la al clavegueram. Els llots de la decantació són recollits periòdicament, assecats i lliurats a un gestor autoritzat.



*Reixa d'intercepció escar*



*Decantadors de sòlids*

## **9. FORMACIÓ DEL PERSONAL I SENSIBILITZACIÓ / COMUNICACIÓ ALS USUARIS I PROVEIDORS**

La formació i sensibilització al **personal** és un punt clau per al desenvolupament del sistema de gestió ambiental. Per aquest motiu el Club Nàutic de l'Ametlla de Mar ha establert un Pla de Formació Anual on es fa especial esment a la formació ambiental dels seus treballadors.

La formació duta a terme durant l'any 2025 ha estat relacionada amb les objectius ambientals previstos i el seu seguiment. I s'ha rebut formació ambiental específica per a personal de nova incorporació. A més, s'ha programat i realitzat un Simulacre Emergència, el curs implantació de les mesures d'actuació en cas d'emergència, explicació Pla d'autoprotecció, Equips d'emergència i fitxes d'actuació i s'ha desenvolupat el CURS D'OPERACIONS MENORS EN LA PREVENCIÓ I CONTROL DE LEGIONEL·LA.

Les formacions han estat alineades amb els objectius ambientals establerts i amb el seu seguiment. A més, s'ha proporcionat formació ambiental específica al personal de nova incorporació.

També s'ha programat i realitzat un simulacre d'emergència, incloent el curs d'implantació de les mesures d'actuació en cas d'emergència, l'explicació del Pla d'Autoprotecció, la formació sobre equips d'emergència i les fitxes d'actuació.

Finalment, tots els treballadors disposen del curs d'Operacions Menors en la Prevenció i Control de la Legionel·la, inclosos els nous treballadors que s'han incorporat durant el 2025.

La sensibilització i comunicació dels **treballadors** del club també és un factor important que pot permetre la implicació d'aquests en el projecte global de protecció de l'entorn. A l'entrada dels pantalans hi ha plafons informatius i bones pràctiques ambientals, i es disposa d'un **tríptic informatiu** de bones pràctiques ambientals amb les instal·lacions que disposa el club per a informar als usuaris de la seva ubicació i utilització, així com consells d'ús dels recursos com l'aigua, l'energia, o la producció de residus. Aquest tríptic s'exposa a continuació:

# CLUB NÀUTIC L'AMETLLA DE MAR



## Buenas Prácticas Ambientales

La participación e implicación de los usuarios del Club Náutico L'Ametlla de Mar en la preservación del medio ambiente es fundamental para garantizar que las acciones y mejoras ambientales que se están llevando a cabo en el club, gracias a la implantación de los sistemas de gestión ambiental ISO 14.001 y EMAS, obtengan un buen resultado y se consiga una reducción del impacto ambiental provocado en nuestro entorno.

En este tríptico se presentan una serie de buenas prácticas ambientales para los usuarios, con la finalidad de concienciar y facilitar información respecto a las acciones que se pueden llevar a cabo dentro del club y que pueden comportar un mayor respeto por el medio ambiente.

Estas buenas prácticas propuestas tienen que ver con el consumo de recursos (agua, energía, combustible, etc.), con la producción de residuos, que deben ser segregados correctamente para facilitar su posterior gestión, reutilización y/o reciclaje, y con la emisión de ruidos o contaminantes (a las aguas residuales, atmósfera, etc.) que puedan dañar el medio marino y el entorno natural.

Para más información ponte en contacto con las oficinas del club.

Muelle de Poniente. Espigón deportivo. Apartado de Correos. 104 43860 L'Ametlla de Mar. Tarragona (España). Telf-Fax: 977 45 72 40.

Web: [www.cnametllamar.com](http://www.cnametllamar.com)  
E-mail: [cnam@pcserveis.com](mailto:cnam@pcserveis.com)



El medio ambiente es de todos, ¡cuidalo!



¡La mejor fuente de energía es el ahorro!

- Apaga las luces cuando no sean necesarias y aprovecha la luz natural al máximo
- Evita los cables con conexión intermedia en su longitud
- Usa los conectores CETAC
- Usa los cables flexibles con longitud inferior a 25 m

El agua es un bien común y escaso, ¡No la malgastemos!

- Utiliza pistolas para limpiar los barcos y utiliza sólo el agua necesaria
- Cierra los grifos y mangueras una vez acabado su uso y comprueba que cierren correctamente
- No dejes correr el agua innecesariamente
- No utilices los inodoros como papeleras
- No utilices los inodoros de los barcos en el puerto excepto si son químicos
- Utiliza detergentes biodegradables
- Evita cualquier vertido fuera del alcantarillado

Las aguas residuales y de sentina de los barcos deben ser gestionadas correctamente para no contaminar el mar. Utiliza la estación ecológica instalada en la gasolinera!



Los residuos se deben depositar en los diferentes equipamientos que se disponen:

### "PUNT BLAU"

- Ánodos de Zinc
- Restos de pintura
- Disolventes
- Lodos contaminados
- Baterías
- Envases contaminados
- Filtros de aceite
- Trapos contaminados
- Pilas
- Aceites de motor
- Fluorescentes y lámparas de mercurio



Fotografía del "punt blau" instalado

- Separa los residuos peligrosos en los contenedores habilitados para tal efecto en el "punt blau" (trapos sucios, aceites, disolventes, pinturas, aerosoles, etc.)
- Utiliza correctamente los contenedores de recogida selectiva (papel, orgánica, etc.)
- Utiliza las papeleras

### CONTENEDORES DE RECOGIDA SELECTIVA

- Papel y cartón
- Vidrio
- Envases de plástico y metálicos
- Fracción orgánica
- Basura ordinaria

### ESTACIÓ ECOLÒGICA

- Aguas de sentina
- Aguas Residuales
- Separador de Aguas Hidrocarbúridas

### VARADERO

- Rejas Interceptoras
- Pozos de Decantación

El respeto por las personas y el medio ambiente es necesario:

- Respeta el descanso de otros usuarios
- Maneja tu embarcación de manera respetuosa, evita acelerones y cambios bruscos de dirección
- No sobrepases la velocidad máxima
- Apaga el motor cuando no sea necesario
- Evita lubricantes de baja calidad, disminuyen el rendimiento del motor
- Realiza un mantenimiento periódico del motor y de los filtros
- Respeta el entorno natural

Con estas buenas prácticas los usuarios del club pueden ayudar a conservar el medio y los recursos naturales que nos proporciona y alcanzar un desarrollo sostenible que permita a las generaciones futuras disfrutarlo.

Tríptic informatiu de bones pràctiques ambientals

També es compta amb un plafó informatiu amb els serveis del Club:

**CLUB NÀUTIC L'AMETLLA DE MAR**

**INFORMACIÓ SOBRE ELS ESPAIS NATURALS**

**INFORMACIÓ SOBRE LA FEE I LA CAMpanyA BANDERA BLAVA**

**COM A USUARI DELS PORTS PODEU AJUDAR A LA CAMpanyA BANDERA BLAVA**

**QUE PODEU ESPERAR D'UN PORT BANDERA BLAVA**

**INFORMACIÓ SOBRE LA FEE I LA CAMpanyA BANDERA BLAVA**

**COMO USUARIO DEL PUERTO UN PUERTO AYUDA A LA CAMPAÑA BANDERA AZUL**

**QUE PUEDE UN ESPACIO DE UN PUERTO BANDERA AZUL**

**TELÉFONS DE INTERÉS**

**TELÉFONS DE INTERÉS**

Cartell informatiu amb els serveis del Club Nàutic

L'any 2026, també s'ha elaborat una "Declaració Ambiental simplificada" amb les dades del 2025 que s'ha penjat als plafons informatius del Local Social i Capitania per a que estigui a l'abast de tots els usuaris.



## DECLARACIÓ AMBIENTAL 2025 – CLUB NÀUTIC AMETLLA DE MAR

El Club Nàutic de l'Ametlla de Mar té implantat un Sistema de Gestió Ambiental basat en la Norma ISO 14001 i el Reglament EMAS. Aquest sistema és una eina d'autoavaluació que ens permet valorar els impactes ambientals associats a l'activitat del club.

Aquí us presentem un resum de la Declaració Ambiental, un document públic que conté informació ambiental de la nostra organització, així com les actuacions i objectius ambientals anuals establerts i altra informació rellevant.

### ASPECTES AMBIENTALS SIGNIFICATIUS

A partir del comportament ambiental dut a terme durant l'any 2025, s'han detectat els següents aspectes significatius:

Consum gasoil

Consum paper higiènic

Consum bosses d'escombraries

Abocament aigües residuals

Consum aigua - fuites

**Cal prestar especial atenció a aquests aspectes per reduir-ne l'impacte.**



### OBJECTIUS 2024

1. Reducció de 80% de les bobines de paper assecamans. **ASSOLIT**      3: Reduir el consum d'aigua un 2% respecte a 2022. **ASSOLIT**.

2. Fer dues jornades de sensibilització ambiental Sostenibilitat. **ASSOLIT**

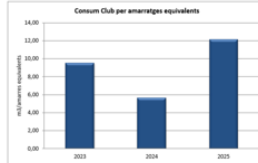
### OBJECTIUS 2025

1. Reducció del 10% del consum de lleixiu respecte 2023. **NO ASSOLIT**      3: Canvi d'arquetes per millorar l'eficiència operativa i reduir impactes ambientals. **ASSOLIT**

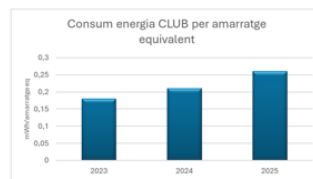
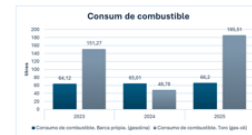
2. Fer tres jornades de sensibilització ambiental. **ASSOLIT**

### COMPORTAMENT AMBIENTAL

El consum de 2025 s'ha mantingut com el 2024, amb una lleugera tendència a augmentar. Això és degut no a un augment de consum d'aigua si no a una disminució dels amarratges equivalents



Durant l'any 2025 el consum de combustible ha augmentat perquè s'ha donat el cas que un recàrrega de combustible no es va fer durant el 2024 i sí al 2025.



El consum d'energia ha augmentat respecte el 2024 ja que ha augmentat l'activitat del club en afluència i activitat. Aquí també s'inclou la part d'energia renovable que també ha augmentat i s'ha consolidat. Cal tenir en compte que tota l'energia consumida és renovable.

### Generació de residus.

Tipus Residu	LER	Ud.	2023		2024		2025	
			Q	I	Q	I	Q	I
RESTES DE PINTURA	080111	kg	35	0,15	30	0,11	0	0,00
LLOTS CONTAMINATS	080113	kg	298	1,31	278	1,06	217	0,83
TÒNERS	080317	ud.	0	0,00	0	0,00	0	0,00
OLI CONTAMINAT	130202	l	0	-	0	-	0	-
OLI CONTAMINAT	130205	kg	77	0,34	990	3,78	1.080	4,13
ENVASOS CONTAMINATS	150110	kg	74	-	132	-	106	-
BURT	150202	kg	26	0,11	108	0,41	0	0,00
DRAPS / ABSORVENTS	160107	kg	71	0,31	0	0,00	55	0,21
FILTRES	160601	kg	55	0,24	353	1,35	0	0,00
BATERIES DE PLOM	160603	kg	0	0,00	0	0,00	0	0,00
PILES QUE CONTENEN MERCURI	160603	kg	0	0,00	0	0,00	0	0,00
RESIDUS AQUEJOSOS - aigua	160708	kg	200	0,88	606	2,32	0	0,00
Hidrocarburs	161901	kg	20	0,09	65	0,25	0	0,00
RESIDUS AQUEJOSOS	200133	kg	0	0,00	0	0,00	0	0,00
BATERIES	200240	kg	0	0,00	0	0,00	42	0,16
ANODES ZINC								

Q: quantitat de residu; I: indicador= quantitat/número amarratges equivalents; u: unitats; l: litres; kg: kilograms

### Declaració ambiental 2025 simplificada

L'any 2015 es va elaborar un tríptic on s'indiquen bones pràctiques per a navegants per quan estan a mar com per quan estan al port o en zones de fondeig, que encara es troba disponible per a tots els usuaris del Club.

També es disposa d'informació de bones pràctiques ambientals dels usuaris de l'escar que està penjada a les instal·lacions del Club:

## BONES PRÀCTIQUES EN L'ÚS DE L'ESCAR

### GENERAL

- Està prohibit pintar amb pistola.
- S'han d'utilitzar utilitzar pintures antiincrustants i vernissos amb baix contingut d'orgànics volàtils i dissolvents.
- Mantenir en correctes condicions els productes líquids perillosos durant el seu ús per evitar vessaments i minimitzar el risc de contaminació.

### ORDRE I NETEJA

- La zona de l'escar al volant de l'embarcació s'ha de mantenir neta en tot moment.
- No netegi la zona amb aigua. Reculli les restes de productes o residus que hagin pogut quedar al terra i dipositi-les al seu contenidor corresponent.

### AIGUA

- Utilitzi sistemes d'estalvi d'aigua per la neteja de l'embarcació, pistoles de baldeig, etc.
- No malgasti l'aigua i tanqui l'aixeta sempre que no l'estigui utilitzant.

### RESIDUS

- Els residus que es generin han de depositar-se als contenidors habilitats.
- En cas de realitzar un canvi d'oli dipositi l'oli residual al contenidor ubicat al Punt Blau.
- En cas de vessament avisi al personal de marineria.
- No obliidi sol·licitar anualment el seu certificat de residus MARPOL.

Per qualsevol dubte pot dirigir-se al  
contramestre.



Per a l'estalvi d'aigua s'han elaborat uns cartells de conscienciació que s'han col·locat a les torretes dels pantalans.



Cartell d'estalvi en torretes

També es disposa d'un llibret d'activitats d'educació ambiental que es reparteix entre tots els infants participants en les activitats de la jornada ambiental que es realitza anualment al Club.



Fins a la data de realització d'aquest informe no s'han produït queixes de clients interns o externs del club referides al comportament ambiental de l'activitat, així com tampoc s'han rebut queixes externes relatives a aspectes ambientals de l'establiment.

Biennalment es realitzen enquestes als socis del Club per conèixer el seu grau de satisfacció envers a la gestió ambiental del Club. La pròxima enquesta serà durant el 2026.

Per altra banda, cal destacar que ADEAC (Asociación de educación ambiental y del Consumidor) a atorgat la bandera blava al CNAM de manera ininterrompuda des de l'any 2000.

A la pàgina web del Club Nàutic ([www.cnametllamar.com](http://www.cnametllamar.com)) es pot consultar tots els tríptics informatius, els certificats del sistema de gestió ambiental i altra informació ambiental d'interès.

## 10. LEGISLACIÓ AMBIENTAL I ALTRES REQUISITS

CNAM compleix amb la legislació ambiental vigent i actualitza els requisits legals que li apliquen mensualment a través de la consultora externa Baker Tilly Ecogesa i comprova semestralment el seu compliment.

A continuació es detalla l'estat dels principals requisits legals aplicables a CNAM:

Estat dels requisits aplicables	Normativa aplicable
<p>El Club Nàutic disposa de Llicència ambiental, atorgada el juliol de l'any 2008, i l'any 2013, seguint les indicacions de l'Ajuntament de l'Ametlla de Mar, es presenta la renovació del certificat EMAS i el permís d'abocament, per tal de justificar l'exempció del control periòdic. Es disposa d'una resolució de l'Ajuntament de l'Ametlla de Mar amb data 02/08/13 on se'ns informa que donat que disposem de certificat EMAS no ens és necessari dur a terme el control periòdic. Presentada la documentació requerida per l'Ajuntament en data 17/12/2018. El proper control periòdic o presentació de la documentació a l'Ajuntament: 2025. Es va enviar requisit a l'ajuntament amb data 24 de maig de 2025 amb nº de registre 2025-E-RE-2191. Amb data de 11/02/2026 es rep resposta de l'ajuntament amb la resolució positiva de que és pot eximir del control periòdic i que continua vigent fins la propera renovació del certificat EMAS (2028). En aquestes renovacions caldrà aportar renovació del permís d'abocament d'aigües residuals quan sigui pertinent renovar-lo per incloure'l a l'expedient.</p>	<p>Llei 20/2009 de prevenció i control ambiental de les activitats</p>
<p>Permís d'abocament atorgat pel Consell Comarcal del Baix Ebre amb data 29/11/2018 i vàlid fins el 29/11/2026. Aquesta autorització està inclosa dins l'autorització general de Ports de la Generalitat.</p>	

Estat dels requisits aplicables	Normativa aplicable
Última revisió anual d'equips de protecció contra incendis realitzada el novembre 2025 per l'empresa GOBAN, empresa acreditada.	Reial Decret 513/2017, de 22 de maig, pel qual s'aprova el Reglament d'instal·lacions de protecció contra incendis
Inspecció d'instal·lació segons Reglament de Protecció contra incendi realitzada per ECA amb acta d'inspecció de data 24/02/20.  Propera inspecció prevista pel febrer 21/02/30.	
Es disposa del certificat d'inspecció periòdica de les instal·lacions de baixa tensió (Club + Benzinera) realitzada el març 2022 i vàlida fins el març 2027.	Reial Decret 842/2002, pel que s'aprova el Reglament electrotècnic per la baixa tensió
Certificat de manteniment anual d'instal·lació d'emmagatzematge de GLP (Gilabert Miró) amb data 03/03/2025. Vàlid fins el 3/3/2025.	Reial Decret 919/2006, pel que s'aprova el Reglament tècnic de distribució i utilització de combustibles gasosos i les seves instruccions tècniques complementàries ICG 01 a 11.
Certificat de revisió del dipòsit de gas propà de data 13/08/2024 amb resultat favorable. Vàlida fins el 13/08/2024.	
Pla de recepció i manipulació de residus presentat inicialment al Febrer 2014. Després d'uns canvis sol·licitats per la Direcció de Ports, es va tornar a presentar al abril 2014. Últim aprovat per Ports de la Generalitat en data 17/07/2017 (vigència fins Juliol 2020).  Enviat nou Pla de recepció i manipulació de residus a Ports de la Generalitat de data 04/02/2020. Aprovat en data 30-03-2023. Proper a presentar en data Març 2028.	Reial Decret 128/2022, de 15 de febrer, sobre instal·lacions portuàries receptores de deixalles de vaixells.
Últim control metrològic de la benzinera realitzat amb data 22/05/2025. Amb data 18 i 27/01/22 es disposa de certificat d'inspecció de les instal·lacions petrolíferes amb resultat favorable. Propera inspecció abans del gener 2032 (Bureau Veritas).	Reial Decret 2085/1994, pel que s'aprova el Reglament d'instal·lacions petrolíferes  Reial Decret 1562/1998, pel qual es modifica la Instrucció Tècnica Complementaria MI-IP02 Parcs d'emmagatzematge de líquids petrolífers.
Es corregeix la informació indicada a la Declaració Ambiental 2024, on s'especificava que la propera presentació de l'IPS estava prevista per al juny de 2025.  D'acord amb els criteris de l'Agència de Residus de Catalunya, la periodicitat aplicable és de 10 anys, sempre que no s'estableixi un termini inferior en la llicència ambiental o per requeriment de l'autoritat competent.	RD 9/2005, pel que s'estableix la relació d'activitats potencialment contaminants del sòl i els criteris i estàndards per la declaració de sòls

Estat dels requisits aplicables	Normativa aplicable
En conseqüència, havent-se presentat l'últim IPS el 16/06/2020, la propera presentació correspon al juny de 2030.	contaminats.
El CNAM compta amb un Pla de contingència (elaborat per Ports de la Generalitat on ja s'hi inclou el CNAM), i que correspon al Pla Interior Marítim que demana aquest RD. Aquest nou pla ha estat aprovat en data 9/02/2018.	Reial Decret 1695/2012, pel que s'aprova el Sistema Nacional de Resposta davant la contaminació marina.
Actualització del pla d'autoprotecció del Club Nàutic de l'Ametlla de data setembre 2024, realitzat per OTP. Enviat a Ports de la Generalitat, registrat a la plataforma HERMES per Ports de la Generalitat. Signat per 30-09-24. Actualment en tràmit. CONTINUA EN TRÀMIT	Decret 30/2015, pel qual s'aprova el catàleg d'activitats i centres obligats a adoptar mesures d'autoprotecció i es fixa el contingut d'aquestes mesures.
L'activitat està inscrita com a "Activitats recreatives i d'entreteniment", i no està obligada a presentar l'estudi de minimització de residus.	Llei 7/2022, de 8 d'abril, de residus i sòls contaminats per a una economia circular.
L'estació ecològica per a la recollida de les aigües de sentina i aigües residuals dels vaixells està a ple funcionament, tot i que continua sense utilitzar-se per part dels usuaris.	
El club disposa d'un punt de recollida de residus perillosos que compleix amb els requeriments normatius, així com disposa de transportistes i gestors autoritzats per l'administració.	
El CNAM està donat d'alta com a productor de residus amb codi P-26626.1.	
El CNAM disposa d'una empresa acreditada de prevenció de legionel·la que realitza una inspecció i desinfecció anual. Adaptat al Reial Decret amb empresa mantenidora INSTAL·LACIONS PARTDECALA. La desinfecció va ser el 11 de febrer de 2025, realitzada per la mateixa empresa mantenidora. El laboratori AGROLAB és l'encarregat de realitzar les analítiques de legionel·la. Durant el 2025 no va haver-hi cap detecció de legionel·la.	Reial Decret 487/2022, de 21 de juny, pel qual s'estableixen els requisits sanitaris per a la prevenció i el control de la legionel·losi.  Decret 352/2004, pel qual s'estableixen les condicions higiènico-sanitaris per la prevenció del control de la legionel·losis.
La concessió administrativa per a la gestió del club va ser atorgada l'any 1997 amb una vigència de 30 anys (per tant caldrà renovar-la l'any 2027).	Llei 5/1998, de Ports de Catalunya.  Decret 258/2003, d'aprovació del Reglament de desenvolupament de la Llei de Ports.

## 11. EMERGÈNCIES AMBIENTALS

El club compleix amb la normativa referent a la prevenció de la contaminació marina, i disposa de tot l'equipament necessari per a afrontar qualsevol vessament dintre de les seves instal·lacions.

El pla d'autoprotecció del Club Nàutic de l'Ametlla es va actualitzar amb data setembre 2024, realitzat per OTP. Es va enviar a Ports de la Generalitat, registrat a la plataforma HERMES per Ports de la Generalitat i amb signatura amb data del 30 de setembre de 2025. Continua en tràmit.

Anualment es realitzen simulacres d'emergència i ambientals (vessaments a mar, incendis, etc.).



*Material absorbent per mar i terra*



*Barreres d'absorció per vessaments*



- El dia 19 de novembre de 2025 es va dur a terme un simulacre conjunt entre Ports i el Club Nàutic de l'Ametlla de Mar. L'exercici va consistir en la simulació d'un

incident en què un transeünt va observar foc en una embarcació, provocant una activació immediata del protocol d'emergència.

- L'objectiu principal del simulacre va ser l'activació simulada del Pla d'Autoprotecció del port i del Club Nàutic de l'Ametlla de Mar, així com del Pla Interior Marítim del port, amb la finalitat de:
- Garantir la protecció de les persones, els béns i el medi ambient, tant a les instal·lacions del port com al seu entorn.
- Adoptar les mesures preventives necessàries per reduir el risc.
- Mobilitzar i organitzar de manera eficient els mitjans humans i materials disponibles per afrontar la situació d'emergència.
- Assajar les comunicacions internes i externes a realitzar en cas d'emergència i comprovar l'eficàcia dels canals establerts.
- Verificar que els telèfons d'emergència recollits al Pla siguin correctes i operatius.
- Adquirir habilitats i coneixements per part dels participants per actuar adequadament davant situacions d'emergència.

Avaluar els resultats obtinguts durant el simulacre i determinar les accions correctores necessàries per millorar l'eficàcia del Pla.

## 12. RELACIÓ D'INDICADORS BÀSICS

A continuació, s'exposen els indicadors bàsics que cal comunicar segons el Reglament (CE) núm. 1221/2009, més conegut com a EMAS III, en el seu Annex IV, i les modificacions definides al Reglament (UE) 2017/1505 i al Reglament (UE) 2018/2026:

INDICADOR BÀSIC		UNITATS	TOTAL (a)	Nº AMARRA. EQUIVALENTS	INDICADOR 2025	PÀGINA
consum total anual d'aigua		m3	2238	222	10,08	16
eficiència energètica (consum directe d'energia CLUB)	energia electrica xarxa	MWh	12,3		0,06	17
	energia elèctrica autocosnum	MWh	43,55		0,20	17

	combustible	MWh	0,53 (benz)		0,0024	18
			1,87(dièsel)		0,0084	
	consum anual total d'energia	MWh	58,25		0,26	19
eficiència en el consum de materials (despesa màssica anual dels diferents materials utilitzats)		paquets	22		0,1	20
		Multiusos	19		0,09	20
emissions (emissions anuals totals de gasos d'efecte hivernacle)		Tn CO2eq	4,18		0,019	21
		Emissions de SO2, NOx i PM	**		**	**
Generació total anual de residus perillosos		kg	1500		6,76	23
Biodiversitat (ocupació del sòl)		m2	3271,82 (superfície d'edificis)		-	5
			5335,37 (superfície d'aigua - amarres)		-	5
La proporció d'ús del sòl respecte al mar				-		5
No és un indicador bàsic, però es considera de rellevància per l'activitat		%	-		61,3%	5

\*Donat que no disposem de matèries primeres, el consum de materials (neteja, etc.) està expressat en litres i altres unitats, segons el material consumit.

\*\* Atès que aquestes emissions no es consideren rellevants, no es declaren les "emissions anuals totals a l'aire" incloent-hi les emissions de SO2, NOx i PM.

\*\*\* No es disposa de dades de generació total de residus no perillosos, ja que es gestionen a través de la recollida selectiva municipal. Tots aquests residus són indirectes, generats pels nostres usuaris.

### 13. TERMINI DE VALIDESA DE LA DECLARACIÓ MEDIAMBIENTAL I SIGNATURES

Aquesta Declaració Ambiental té una vigència de 1 any a partir de la data de validació. A partir de la qual s'haurà de realitzar la pròxima Declaració.

**Sari Juan**  
Responsable de Medi Ambient

**Jaume De Yebra**  
President Club Nàutic  
l'Ametlla de Mar



CADA I VALIDADA PER:

**ORGANISME VERIFICADOR: TÜV RHEINLAND IBÉRICA,ICT, Verificador ambiental acreditat per ENAC amb número ES-V-0010 i habilitat per la Direcció General de Qualitat Ambiental de la Generalitat de Catalunya amb el número 004-V-EMAS-R**

**Responsable Entitat de Verificació**

Procés assessorat per:



Av. Josep Tarradellas, 123 9ª planta,  
08029 Barcelona  
Tel. 93 415 26 60  
[www.ecogesa.net](http://www.ecogesa.net)